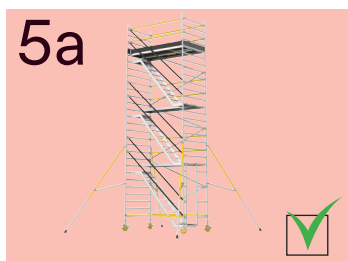
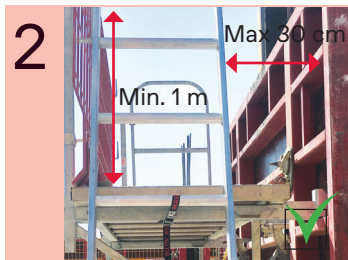
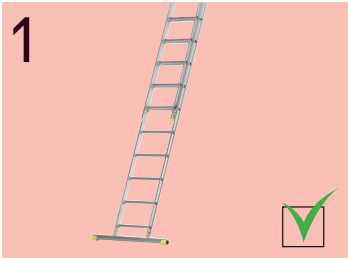


Stiger og adkomster



Risikovurder arbeidet som skal utføres og velg riktig utstyr ut ifra plassering/bruk.

Adkomster:



Følgende krav må ivaretas for stiger:

Nivå 0-500 cm ståhøyde

- Stiger skal i hovedsak brukes til adkomst og kortvarig arbeid
- Det skal ikke brukes frittstående stiger som er høyere enn 6 m
- Max ståhøyde 5 m
- Stige skal sikres mot utglidning, velting sidelengs eller bakover
- Anliggende stiger på over 3 m lengde skal brukes med stigefot. Stiger under 3 meter har ikke krav til stigefot
- Stigedelene kan ikke brukes separat dersom skyvestigen er over 3 m i uttrukket stand
- Overstigen i en kombistige kan ikke brukes separat dersom stigen er over 3 m i uttrukket stand. Bruk i trapper er ikke tillatt
- Frittstående kombistiger skal ikke brukes høyere enn 4 m
- Spesialstige for bruk på lastebilplan, festes som vist på bilde 4 og må etterjusteres underveis

Alle anliggende stiger skal sikres i toppen (stigestropp el. bøyle) Stiger skal være sikret mot utglidning, velting sidelengs og bakover. Se SMART 08.15 og 10.02

- Stigestropp festes midt på trinnet eller bruk to stk som festes på hver side
- Stige som brukes som adkomst skal rage minst 1 m over tak/avsats) el. og ha max 30 cm sideåpning
- For kort stige og for stor sideåpning (når ikke 1 m over avsats samt mer enn 30 cm sideåpning)

Følgende felles krav må ivaretas i adkomster:

- Trapper og adkomster skal fra første trinn være utstyrt med håndløper på minimum én side. Det anbefales alltid å benytte håndløper.

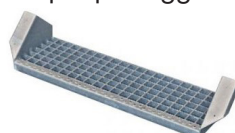


Systemstillas/trappetårn (5a):

- Sparkebord i bunn av trapper i trappetårn
 - Utfylt kontrollrapport (over 2 m høyde)
 - Riktig og komplett utfylt grønnskilt (skal henge synlig)
 - Innkledning av trappetårn anbefales på vinterstid
- Se SMART 10.11

Byggetrapper (5b) / plassbyggetrapper (5c):

- Som hovedregel benyttes trinn i metall med store hull
- Håndløper på begge sider fra >100cm høyde.



Valg av riktig utstyr

- Ta hensyn til brukerens høyde ved valg av utstyr (160-200cm tilsvarer 2-trinn forskjell på en arbeidsbukk og trappestige)
- Innkjøpskrav
 - Proffutstyr, dvs. utstyr for kommersiell bruk
- Tekniske krav
 - Alt utstyr skal oppfylle de tekniske kravene i relevante NS-EN standarder eller ha tilsvarende sikkerhetsnivå
- Utstyr kan bestilles hos Optimera/Montér
 - optimera.no, tlf.: 22 16 88 00

Riktig bruk

- Stigefot/støtteben må være i kontakt med underlaget
- Velge riktig utstyr som er dimensjonert for arbeidet
- Opplæring for bruk av utstyret i.h.t brukerveiledning
- Riktig oppstilling av utstyr, sklisikkert og stabilt underlag
- Ekstrem ryddighet rundt arbeidsområdet
- Alltid holde seg fast og ha ansiktet vendt mot trinnene når man går opp eller ned
- Alltid tre-punkts-berøring (aldri mer enn en hånd/bein fri)
- Forbud; Ikke hopp ned fra utstyret
- Tilstrekkelig sikring må være på plass der det arbeides ved dekkekanter, utsparinger, sjakter, trapper osv.
- Skal ikke brukes i trapper
- Skal ikke brukes på arbeid som kan utløse mye energi (f.eks. rivearbeider med bruk av brekkjern, spett e.l.)



Kontroll av utstyret

- Sjekk utstyret før bruk og på vernerunder
 - Produkter med feil skal tas ut av bruk og evt. repareres
- Eksempler på feil:
- Deformert trinn/vanger
 - Bruddskader
 - Manglende endeklosser/avstivninger/skruer og nagler
- Sjekk stigestropp



- 1 Merking**
Godkjenningsmerke, produsentens merke, merking for bruk og produksjonsdato
- 2 Vange- og trinnforbindelse**
Oppstår det skade her må stigen byttes
- 3 Vanger**
Særlig nederst på stigen kan vangene bli skadet
- 4 Stigesko**
Disse må være intakte ellers kan stigen skli
- 5 Låsemekanisme for skyvestiger**
sjekk at det det ikke er skadet og fungerer
- 6 Sjekk stigefot**
Riktig montert og riktig størrelse. Trappetårn
Skal være kontrollert, sjekket, riktig utfyllt kontrollrapport og riktig utfyllt grønnskilt som er hengt på trappetårnet

Merking av utstyr

- Benytt sjablong for merking av firmanavn (art nr.10009590). kraftex.no.
- Rullestillas skal ha riktig utfyllt og synlig grønnskilt
- Stigestropp bestilles hos distriktets HMS-personell / Arno Remmen. Se SMART 08.15
- Grønnskilt bestilles hos Kraftex, art nr: STA 1355. kraftex.no, tlf. 69 25 25 30 eller Ramirent, ramirent.no, tlf. 09890

